

الاتجاهات التسويقية لصناعة الزيوت النباتية في محافظتي بغداد وبابل (دراسة مقارنة)
نسرین سلمان رحیمة، أ.د. انور سالم رمضان
الجامعة المستنصرية/ كلية التربية

المستخلص:

جاء البحث ليركز على التوزيع المثالي للاتجاهات التسويقية لحركة الانتاج وحركة العمال سواء داخل وخارج محافظتي بغداد وبابل، ومن خلال البحث تبين ان اعلى الكميات المسوقة داخل محافظة بغداد كانت الى مركز قضاء الرصافة بقيمة (٢٣٤٠) طن، واعلى كمية مسوقة في داخل محافظة بابل كانت الى ناحية المدحتية بقيمة (١٦٤٠٠٠) طن، اما الكميات المسوقة خارج المحافظتين فقد سجلت محافظة بغداد اعلى قيمة مسوقة منها وهي الى محافظة بابل بقيمة (٤٥٥) بالالف طن، اما محافظة بابل فكانت اعلى كمية مسوقة منها وهي الى محافظة بغداد بقيمة (١٣٠) بالالف طن، اما حركة العاملين الداخليين فكانت اعلى عدد للايدي العاملة القادمين هي من ناحية المنصور في محافظة بغداد بقيمة (٢٢٢) عامل، وفي محافظة بابل كانت ناحية الشوملي الاولى في عدد العمال القادمين اليها للعمل بعدد (٥٢) عامل، لكن لو راجعنا حركة العمال القادمين من خارج المحافظتين لتبين ان الايدي العاملة القادمة من محافظة واسط الى محافظة بغداد كانت واضحة وكذلك بالنسبة الى عمال محافظة المثنى القادمين الى محافظة بابل.

الكلمات المفتاحية: الاتجاهات، التسويقية، داخل، خارج، الانتاج، العاملين

Marketing trends for the vegetable oil industry in the governorates of Baghdad and Babylon
(a comparative study)

Nasreen Salman Rahima Prof. Dr. Anwer Salim Ramadhan
Mustansiriyah University / College of Education

Abstract:

The research came to focus on the ideal distribution of marketing trends for the movement of production and the movement of workers, both inside and outside the provinces of Baghdad and Babylon, and through the research it was found that the highest quantities marketed within the province of Baghdad were to the center of the Rusafa district with a value of (2340) tons, and the highest quantity marketed within the province of Babylon was to the district of Medhatiya with a value of (164000) tons, as for the quantities marketed outside the two governorates, the province of Baghdad recorded the highest value marketed from them, which is to the province of Babylon with a value of (455) thousand tons. As for the province of Babylon, it was the highest quantity marketed from it, which is to the province of Baghdad at a value of (130) thousand tons, while the movement of internal workers was the highest number of labor coming is from the Mansour district in the province of Baghdad with a value of (222) workers, and in the province of Babylon was the first district of Shomali in the number of workers coming to it to work with (52) workers, but if we review the movement of workers coming from outside the two governorates, it turns out that the labor coming from Wasit province to the province of Baghdad was clear, as were the workers of Muthanna province coming to Babylon.

Keywords: trends, marketing, in, out, production, employees.

المقدمة

لا يختلف التسويق الصناعي في جوهره إختلافاً جوهرياً كبيراً عن التسويق الاستهلاكي، إذ ان تسويق المنتجات النهائية للمستهلك تخضع لنفس الاسس الرئيسية التي تنطبق على التسويق الصناعي والاستهلاكي على حد سواء، لذا ازداد الاهتمام بالاتجاهات التسويقية للصناعات التحويلية أجمع وخصوصاً صناعة الزيوت النباتية بناءً على زدياد الطلب والحاجة الى مادة منتجات الزيوت النباتية، فدراسة الاتجاهات التسويقية للصناعات يوضح نواتج ازدياد الانتاج النهائي من هذه الصناعة ومدى زيادة عنصر العرض والطلب عليها وسرعة المصانع في محافظتي بغداد وبابل للاستجابة السريعة لتغيرات السوق، لذا اعتمد البحث على تسليط الضوء على اهم الاتجاهات التسويقية وحركة العاملين وما يتخللها داخل وخارج المحافظتين.

أولاً: مشكلة البحث:

١. هل هناك تباين في حركة تسويق منتجات الزيوت النباتية داخل وخارج محافظتي بغداد وبابل ؟
٢. هل هناك تباين في حركة الايدي العاملة في صناعة الزيوت النباتية داخل وخارج محافظتي بغداد وبابل ؟

ثانياً: فرضية البحث:

١. هناك تباين واضح في تسويق منتجات صناعة الزيوت النباتية داخل وخارج محافظتي بغداد وبابل.
٢. هناك تباين واضح في حركة العاملين داخل وخارج في صناعة الزيوت النباتية في محافظتي بغداد وبابل.

ثالثاً: هدف البحث:

١. يهدف البحث الى التعريف بالاتجاهات التسويقية وحركة العاملين لصناعة الزيوت النباتية داخل وخارج المحافظتين.
٢. دراسة الأنشطة التسويقية لكل من مصانع الزيوت النباتية في المحافظتين.

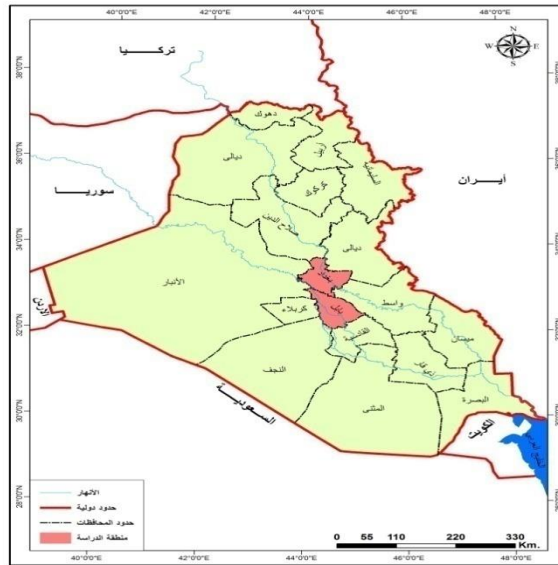
٣. أستخراج مخطط احصائي لمطلبات وبيانات صناعة الزيوت النباتية وعلاقتها في الانتاج.
رابعاً: منهجية البحث :

اعتمد البحث على المنهج الوصفي والتحليلي والاقليمي والأسلوب الكمي من اجل تحقيق الأهداف المرسومة لفرضيات البحث.
خامساً: حدود البحث:

١. الحدود المكانية: يمكننا تحديد منطقة الدراسة في المنطقة الوسطى من العراق والتي تتمثل بمحافظتي بغداد وبابل ينظر خريطة (١) وتقع محافظة بغداد بين دائرتي عرض (٤٥° ٣٢' - ٣٣° ٣٢') و(٢٨° ١٩' - ٣٣° ٣٢') شمالاً وخطي طول (٤٢° ٤٤' - ٤٤° ١٧' - ٤٤° ٢٤') شرقاً يحدها من الجهة الشمالية محافظة صلاح الدين ومن الجهة الشمالية الشرقية محافظة ديالى ومن الجهة الجنوبية محافظة بابل ومن الجهة الجنوبية الشرقية محافظة واسط ومن الجهة الغربية محافظة الانبار، وتضم (٩) وحدات ادارية، اما محافظة بابل فتقع في وسط العراق بين دائرتي عرض (٣٨° ٤٨' - ٣٢° ٣٢') و(٢٩° ٣٢' - ٣٢° ٣٢') شمالاً وبين خطي طول (١٥° ٤٣' - ٤٤° ٤٣') و(٥٢° ٢٥' - ٤٤° ٢٥') شرقاً يحدها من جهة الشمال محافظة بغداد ومن جهة الجنوب محافظة القادسية والنجف ومن جهة الشرق محافظة واسط ومن جهة الغرب محافظتي كربلاء والانبار وتتكون من (١٦) وحدة ادارية، ينظر خريطة (٢).

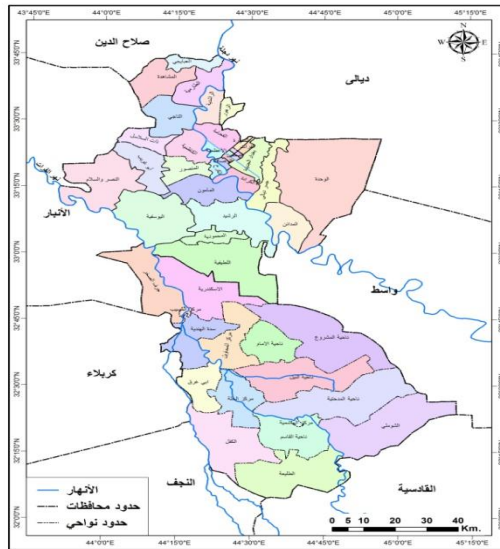
٢. الحدود الزمانية: تمثل البحث زمانياً بالبيانات الخاصة بصناعة الزيوت النباتية في محافظتي بغداد وبابل لعام (٢٠١٩) باعتبارها سنة الاساس التي اعتمدها البحث من خلال البيانات التي تم تجميعها من الدوائر الرسمية، فضلا عن الدراسة الميدانية.

خريطة (١) خريطة العراق الادارية



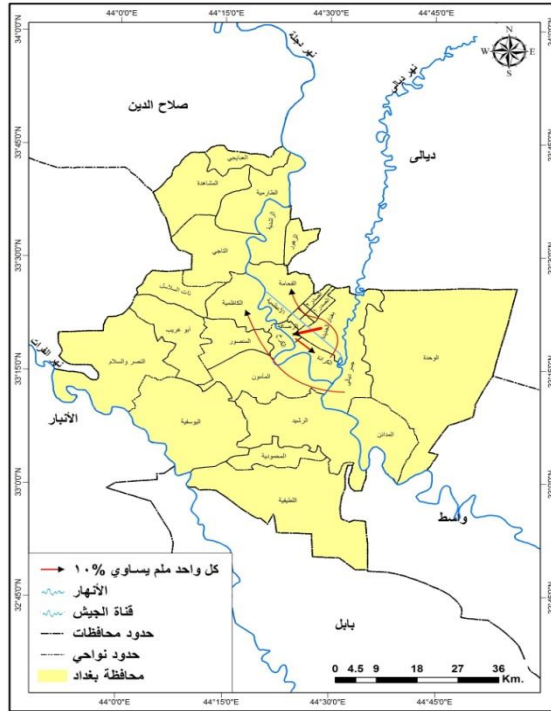
المصدر: خريطة السطح هو: نموذج الارتفاعات الرقمي DEM المأخوذ من Shuttle Radar Topography Mission (SRTM) بمقياس ٣٠ متر لعام ٢٠٠٦.

خريطة (٢) التقسيمات الادارية لمحافظتي بغداد وبابل



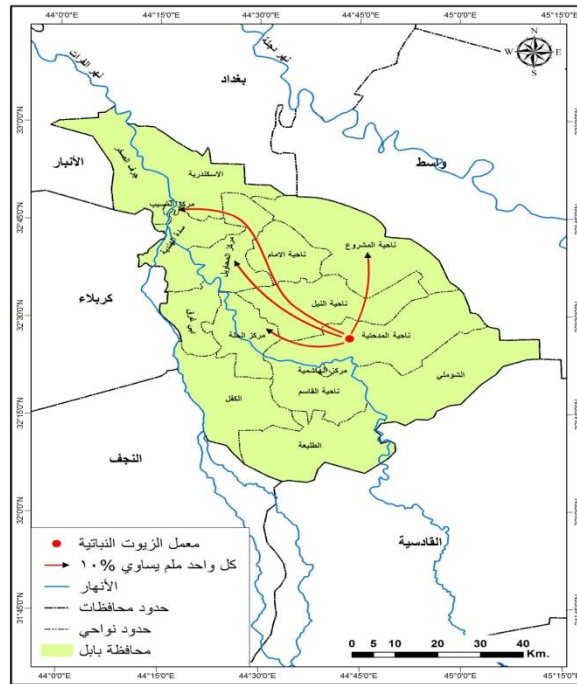
المصدر: خريطة السطح هو: نموذج الارتفاعات الرقمي DEM المأخوذ من Shuttle Radar Topography Mission (SRTM) بمقياس ٣٠ متر لعام ٢٠٠٦.

خريطة (٣) الاتجاهات التسويقية لمنتجات صناعة الزيوت النباتية داخل محافظة بغداد لعام ٢٠١٩



المصدر: جدول (١).

خريطة (٤) الاتجاهات التسويقية لمنتجات صناعة الزيوت النباتية داخل محافظة بابل لعام ٢٠١٩



المصدر: جدول (١).

ثانياً: الاتجاهات التسويقية لإنتاج صناعة الزيوت النباتية خارج وخارج محافظتي بغداد وبابل: من النظر الى الجدول (٢) والخريطة (٥) والذي يختص ببيان حركة واتجاه التسويق لمنتجات صناعة الزيوت النباتية خارج محافظتي بغداد وبابل والمحافظات المتاخمة لها وحسب التوزيع المكاني لوحدها الادارية كما يأتي:-
١. محافظة بغداد:

يسوق قضاء الرصافة بوحدها الادارية الى العديد من محافظات العراق اذ تسوق ناحية بغداد الجديدة الى كل من محافظة ديالى وقد بلغت الكمية المسوقة (٧٦٥) طن/سنوياً وبنسبة (٣٥,٤%) والى محافظة بابل وبلغت الكمية المسوقة لها (٤٥٥) طن/سنوياً وبنسبة (٢١,١%) اما ناحية الرصافة فتسوق الى محافظة ذي قار بكمية بلغت (٢٩٨) طن/سنوياً وبنسبة (١٣,٨%) وتسوق

ناحية الكرادة الى محافظة القادسية وتبلغ الكمية المسوقة (١٨٩) طن/سنويا وبنسبة (٨,٧%) والى محافظة البصرة وقد بلغت الكمية المسوقة (٢٦٥) طن/سنويا وبنسبة (١٢,٣%) ،اما قضاء المدائن فتسوق لمحافظة واسط وقد بلغت الكمية المسوقة لها (١٨٨) طن/ سنويا وبنسبة (٨,٧%).

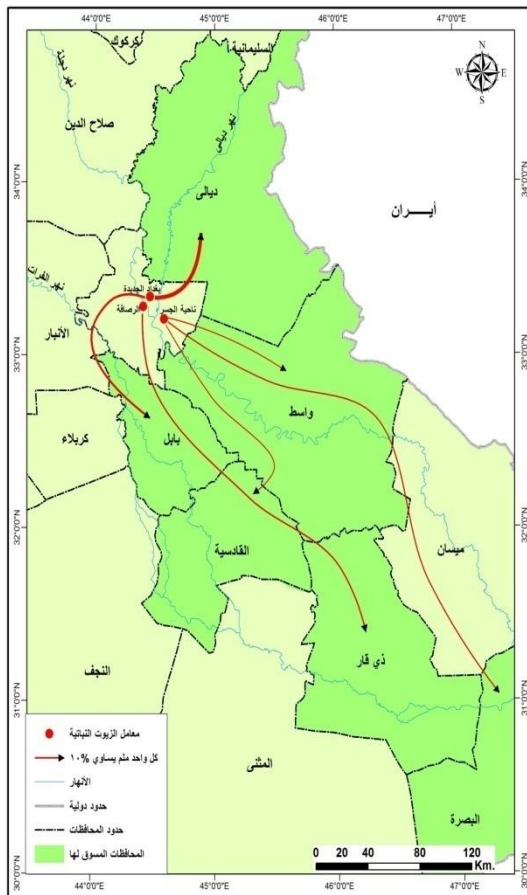
جدول (٢) الاتجاهات التسويقية لمنتجات صناعة الزيوت النباتية خارج محافظتي بغداد وبابل لعام ٢٠١٩

محافظة بابل					محافظة بغداد					
%	الكمية المسوقة / طن	الجهة المسوق اليها	الوحدة الادارية		%	الكمية المسوقة / طن	الجهة المسوق اليها	الموقع	الوحدة الادارية	
٢٠,١	١٣٠	بغداد	ناحية الحمزة الغربي المدحتية		٣٥,٤	٧٦٥	ديالى	ناحية بغداد الجديدة	قضاء الرصافة	
١٦,٨	١٠٩	البصرة			٢١,١	٤٥٥	بابل			
١٧,٧	١١٥	كربلاء			١٣,٨	٢٩٨	ذي قار	ناحية الرصافة		
١٦,٢	١٠٥	واسط			٨,٧	١٨٩	القادسية	ناحية الكرادة		
١٤,٧	٩٥	النجف			١٢,٣	٢٦٥	البصرة	ناحية الجسر		قضاء المدائن
١٤,٥	٩٤	ديالى			٨,٧	١٨٨	واسط			
١٠٠	٦٤٨		المجموع		١٠٠	٢١٦٠	المجموع			

المصدر: ١. الدراسة الميدانية، استمارة الاستبيان.

٢. وزارة الصناعة والمعادن، التنمية الصناعية، قسم التخطيط والمتابعة، بيانات غير منشورة، ٢٠٢٠.

خريطة (٥) الاتجاهات التسويقية لمنتجات صناعة الزيوت النباتية خارج محافظة بغداد لعام ٢٠١٩



المصدر: جدول (٢).

٢. محافظة بابل:

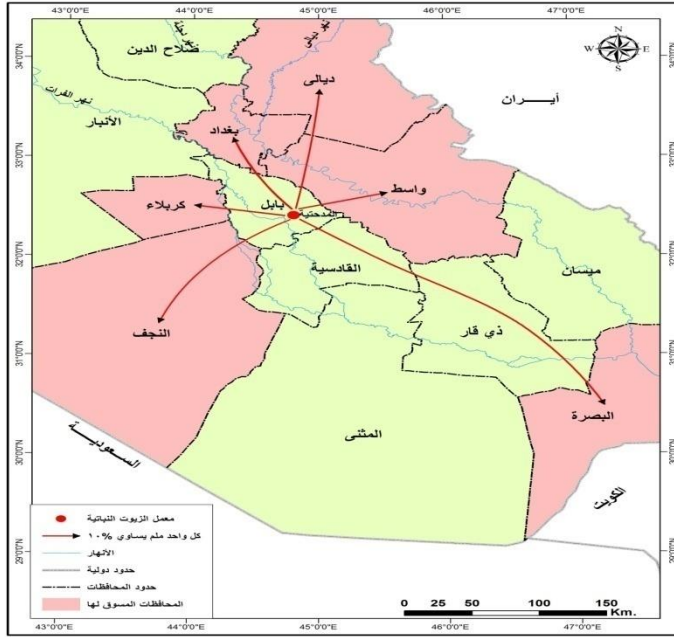
يسوق قضاء الحمزة الغربي الى محافظة بغداد بكمية مسوقة تبلغ (١٣٠) الف طن سنوياً وبنسبة (٢٠,١%) ومحافظة البصرة بكمية تبلغ (١٠٩) الف طن/ سنوياً وبنسبة (١٦,٨%) ومحافظة كربلاء بكمية (١١٥) الف طن سنوياً وبنسبة (١٧,٧%) ومحافظة واسط بكمية مسوقة تبلغ (١٠٥) الف طن سنوياً بنسبة (١٦,٢%) ومحافظة النجف بكمية مسوقة تبلغ (٩٥) الف طن/سنوياً وبنسبة (١٤,٧%)

(١٤,٧%) و محافظة ديالى ب(٩٤) الف طن/سنوياً وبنسبة (١٤,٥%)، وهنا يظهر لنا وجه المقارنة بين المحافظتين نجد ان الكميات المسوقة الخارجة من محافظة بغداد تقدر بالطن على خلاف الكميات المسوقة الخارجة من محافظة بابل تقدر كمياتها بالالف طن والسبب يرجع في ذلك الى قلة انتاج محافظة بغداد مقارنة بمنتجات محافظة بابل ولكثرة عنصر الطلب على منتجات محافظة بابل من قبل السوق والمستهلك في المحافظات نقبضاً لمنتجات محافظة بغداد ينظر الخريطة (٦).

ثالثاً: اتجاه حركة العاملين في صناعة الزيوت النباتية داخل محافظتي بغداد وبابل:-

يعد من المعايير الاساس في تسيير ونجاح العملية الصناعية المتمثلة بصناعة الزيوت النباتية لما تحتاجه هذه الصناعة من ايدي عاملة متمثلة بفنيين واداريين وعمال ماهرين وغير ماهرين سواء كانوا من داخل و خارج المحافظتين ويلاحظ من الجدول (٣) والخريطة (٧) اتجاه حركة العاملين داخل محافظتي بغداد وبابل وهي كالآتي:

خريطة (٦) الاتجاهات التسويقية لمنتجات صناعة الزيوت النباتية خارج محافظة بابل لعام ٢٠١٩



المصدر: جدول (٢).

محافظة بغداد

أ. قضاء الرصافة: يلاحظ من الجدول (٣) ان حركة العاملين داخل محافظة بغداد قد تركزت في المناطق القريبة من القضاء وبعض المناطق البعيدة فكان عدد الايدي الوافدة لناحية بغداد الجديدة قادمة من منطقة الشعب وكان عددهم (١٤٥) عامل بنسبة (٨,٤%) والناظرية (١٩٥) عامل بنسبة (١١,٤%) والاعظمية (٢٠٠) عامل بنسبة (١١,٧%)، اما ناحية الرصافة فحركة عمالها قادمة من العامرية وعددهم (٢٢٢) عامل بنسبة (١٢,٩%) وقضاء الحسينية ب(١٩٠) عامل وبنسبة (١١,١%)، اما ناحية الكرادة فكان حركة اتجاه العاملين فيها يتمحور حول مناطق الكاظمية وعددهم (٢١٥) عامل ونسبتهم (١٢,٥%) وناحية الكرادة وعددهم (١٤٣) عامل ونسبتهم (٨,٣%) والزعفرانية (١٥٣) وبنسبة (٨,٩%).

ب. قضاء المدائن: وتتحدر حركة العاملين من منطقتي ناحية الجسر وعددهم (١٤٨) وبنسبة (٨,٦%) والكرادة الشرقية (١٠٧) وبنسبة (٦,٢%).

جدول (٣) اتجاه حركة العاملين في صناعة الزيوت النباتية داخل محافظتي بغداد وبابل لعام ٢٠١٩

محافظة بابل					محافظة بغداد				
%	العدد	الجهة القادم منها	الموقع	الوحدة الادارية	%	العدد	الجهة القادم منها	الموقع	الوحدة الادارية
٢١,٦	٥٠	المدحتية	ناحية المدحتية	قضاء الحمزة الغربي	٨,٤	١٤٥	الشعب	ناحية بغداد الجديدة	قضاء الرصافة
٢٢,٤	٥٢	الشوملي			١١,٤	١٩٥	الناظرية		
١٣,٨	٣٢	النيل			١١,٧	٢٠٠	الاعظمية		
١٤,٧	٣٤	الامام			١٢,٩	٢٢٢	ناحية المنصور	ناحية الرصافة	
١٥,٥	٣٦	الاسكندرية			١١,١	١٩٠	الحسينية	ناحية الكرادة	
١٢,٠	٢٨	جبله			١٢,٥	٢١٥	الكاظمية		
—	—	—			٨,٣	١٤٣	كمب سارة		
—	—	—	—	—	—	٨,٩	١٥٣	الزعفرانية	—

—	—	—			٨,٦	١٤٨	ناحية الجسر	ناحية الجسر	قضاء المدائن
—	—	—			٦,٢	١٠٧	الكرادة الشرقية		
١٠٠	٢٣٢		المجموع		١٠٠	١٧١٨		المجموع	

المصدر: ١. الدراسة الميدانية، استمارة الاستبيان.

٢. وزارة الصناعة والمعادن، التنمية الصناعية، قسم التخطيط والمتابعة، بيانات غير منشورة، ٢٠٢٠. خريطة (٧) اتجاه حركة العاملين في صناعة الزيوت النباتية داخل محافظة بغداد لعام ٢٠١٩

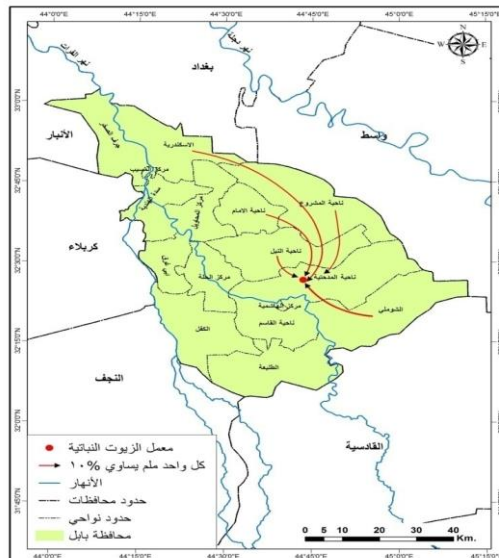


المصدر: جدول (٣).

١. محافظة بابل:

بالنسبة لمحافظة بابل وقضاء الحمزة الغربي فكان اتجاه حركة العاملين فيه يبدأ من ناحية المدحتية ب(٥٠) عامل وبنسبة (٢١,٦%) وناحية الشوملي (٥٢) عامل وبنسبة (٢٢,٤%) وناحية النيل (٣٢) عامل بنسبة (١٣,٨%) وناحية الامام (٣٤) عامل بنسبة (١٤,٧%) وقضاء الاسكندرية (٣٦) عامل بنسبة (١٥,٥%) وناحية جبلة (٢٨) عامل وبنسبة (١٢,٠%) ويستنتج من ذلك ان الايدي العاملة في محافظة بغداد هي اكثر من محافظة بابل بسبب عدد المنشآت الموجودة في محافظة بغداد والسبب في ذلك يعود الى ان معظم الايدي العاملة في محافظة بابل هم من سكان المحافظة حصراً ماعدا عدد قليل جداً منهم من خارج المحافظة. ينظر الخريطة (٨).

خريطة (٨) اتجاه حركة العاملين في صناعة الزيوت النباتية داخل محافظة بابل لعام ٢٠١٩



المصدر: جدول (٣).

رابعاً: اتجاه حركة العاملين في صناعة الزيوت النباتية خارج محافظتي بغداد وبابل:
يتبين من الجدول (٤) والخريطة (٩) ان حركة العاملين في خارج محافظتي بغداد وبابل تتلخص بالهجرة من المحافظات المجاورة الى محافظتي بغداد وبابل على النحو الاتي:
١. محافظة بغداد:

يلاحظ ان ناحية الرصافة في قضاء الرصافة هي الوحدة الادارية الوحيدة التي استقطبت عمالة من خارج محافظة بغداد وتمثلت بمحافظة واسط والبالغ عددهم (٣٢) عامل وبنسبة (٦٤,٠)% ومحافظة المثنى والبالغ عددهم (١٨) عامل وبنسبة (٣٦,٠)%.
جدول (٤) اتجاه حركة العاملين في صناعة الزيوت النباتية خارج محافظتي بغداد وبابل لعام ٢٠١٩

محافظة بابل					محافظة بغداد				
%	العدد	الجهة القادم منها	الموقع	الوحدة الادارية	%	العدد	الجهة القادم منها	الموقع	الوحدة الادارية
١٨,٢	٢	كربلاء	ناحية المدحتية	قضاء الحمزة الغربي	٦٤,٠	٣٢	واسط	ناحية بغداد الجديدة	قضاء الرصافة
٩,١	١	القادسية			٣٦,٠	١٨	المثنى		
٤٥,٤	٥	المثنى			—	—	—		
٢٧,٣	٣	ذي قار			—	—	—		
١٠٠	١١	المجموع			١٠٠	٥٠	المجموع		

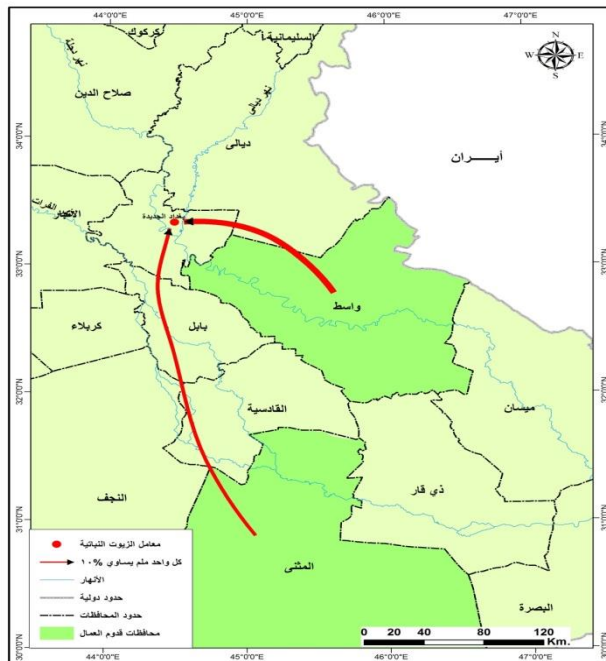
المصدر: ١. الدراسة الميدانية، استمارة الاستبيان.

٢. وزارة الصناعة والمعادن، التنمية الصناعية، قسم التخطيط والمتابعة، بيانات غير منشورة، ٢٠٢٠.

٢. محافظة بابل:

استقطب قضاء الحمزة الغربي العاملين من عدة محافظات وهي كربلاء وعددهم (٢) وبنسبة (١٨,٢) % ومحافظة القادسية وعدده (١) بنسبة (٩,١) % والمثنى وعددهم (٥) عامل وبنسبة (٤٥,٤) % ومحافظة ذي قار وعددهم (٣) بنسبة (٢٧,٣) % نستنتج من ذلك ان محافظة بغداد قد استقبلت ايدي عاملة اكثر من محافظة بابل على الرغم من ان اعداد العاملين قد تنوعت من خمسة محافظات مقارنة بمحافظتين بمحافظتي بغداد بسبب السياسة التي تتبعها المنشأة الصناعية في محافظة بابل بعدم توظيف ايدي عاملة من خارج محافظة بابل الا في حالات استثنائية وهي ان يكون العامل يسكن في محافظة قريبة جدا من محافظ بابل. ينظر الخريطة (١٠).

خريطة (٩) اتجاه حركة العاملين في صناعة الزيوت النباتية خارج محافظة بغداد عام ٢٠١٩



المصدر: جدول (٤)

خريطة (١٤) اتجاه حركة العاملين في صناعة الزيوت النباتية خارج محافظة بابل لعام ٢٠١٩



(٤)

المصدر: اعتمادا على جدول

خامساً: التحليل الاحصائي لاختبار فرضيات البحث من خلال المتغيرات المؤثرة على الانتاج في محافظتي بغداد وبابل

١. معامل ارتباط بيرسون:

معامل الارتباط احد الطرق الاحصائية المهمة في ايجاد العلاقة بين متغيرين احدهما مستقل والاخر معتمد، تتراوح قيمته بين ٠,٠ و ١+، ١-، حيث لا توجد علاقة ارتباط اذا كانت القيمة قريبة من الصفر، وارتباط ضعيف اذا كانت بين ٠,٣-٠,٠، وارتباط متوسط بين ٠,٣-٠,٥، وارتباط متوسط الى عالي بين ٠,٥-٠,٧٥، وارتباط قوي اذا كانت قيمته اعلى من ٠,٧٥ (١)، ويعد ارتباط قوي جدا عندما تقترب قيمته معامل الارتباط من الواحد، فاذا كانت قيمة معامل الارتباط سالبة فانها تعني علاقة عكسية بين المتغيرين، اما اذا كانت موجبة فتعني علاقة ارتباط طردية او ايجابية بين المتغيرين (٢).

يظهر من نتائج حساب معامل الارتباط بين الانتاج (المتغير المعتمد) والعوامل التي لها علاقة بدرجات متباينة معه (المتغيرات المستقلة)، وللوقوف على ذلك تم تحليل النتائج الواردة في جدول (٥) تبين من خلال النتائج بان كمية انتاج الزيوت النباتية في محافظة بغداد له علاقة ارتباط ايجابية قوية جدا مع كل من عدد العاملين من خارج محافظة بغداد، و مع تسويق الانتاج خارج محافظة بغداد ومع كمية المواد الاولية بقيمة ارتباط تراوحت بين ٠,٨٢٠ - ٠,٩١٩، في حين كان لمجموع عدد العاملين علاقة قوية مع الانتاج بقيمة معامل ارتباط بلغت ٠,٧٩٣. اما التسويق داخل محافظة بغداد فقد اظهر علاقة ارتباط ضعيفة الى متوسطة مع كمية الانتاج. اما زيت الغاز والكهرباء فقد اظهرت علاقة ارتباط ضعيفة عكسية مع كمية الانتاج بقيمة ارتباط بلغت - ٠,٠٧٢ و ٠,٤١٨ على التوالي. اما النفط الاسود وراس المال النقدي وراس المال الثابت فقد كان ارتباطهم ضعيف مع كمية انتاج الزيوت في محافظة بغداد بقيمة ارتباط ضعيفة تراوحت بين ٠,٢٣٣ - ٠,٢٥٠. كما اظهرت بعض المتغيرات المستقلة علاقة ارتباط موجبة قوية فيما بينها وكما مبين في الجدول (٥).

جدول (٥) مصفوفة الارتباط بين المتغير المعتمد (الانتاج) وبين المتغيرات المستقلة

المتغيرات	Y الانتاج / طن	X1 راس المال الثابت / بالمليون	X2 راس المال النقدي / بالمليون	X3 مجموع عدد العاملين	X4 كمية المواد الاولية / طن	X5 النفط الاسود / لتر	X6 زيت الغاز / لتر	X7 كv الكهرباء /	X8 تسويق الانتاج داخل محافظة بغداد / طن	X9 تسويق الانتاج خارج محافظة بغداد / طن	X10 عدد العاملين داخل محافظة بغداد	X11 عدد العاملين خارج محافظة بغداد
y/الانتاج / طن	1	0.233	0.242	0.793	0.898	0.250	0.072	0.418	0.474	0.820	0.233	0.919
X1	0.233	1	0.982	0.474	0.354	0.999	0.700	0.557	0.822	0.436	0.560	0.290
X2	0.242	0.982	1	0.574	0.437	0.987	0.559	0.425	0.903	0.534	0.706	0.369
X3	0.793	0.474	0.574	1	0.976	0.502	0.195	0.456	0.854	0.998	0.776	0.958
X4	0.898	0.354	0.437	0.976	1	0.381	-	-	0.738	0.987	0.626	0.997

							0.232	0.527					
X5	0.250	0.999	0.987	0.502	0.381	1	0.676	0.529	0.841	0.464	0.586	0.317	
X6	-0.072	0.700	0.559	-0.195	-0.232	0.676	1	0.936	0.177	-0.219	-0.185	-0.269	
X7	-0.418	0.557	0.425	-0.456	-0.527	0.529	0.936	1	-0.005	-0.487	-0.249	-0.568	
X8	0.474	0.822	0.903	0.854	0.738	0.841	0.177	-	0.005	1	0.825	0.893	0.683
X9	0.820	0.436	0.534	0.998	0.987	0.464	0.219	-	0.487	0.825	1	0.744	0.972
X10	0.233	0.560	0.706	0.776	0.626	0.586	0.185	-	0.249	0.893	0.744	1	0.573
X11	0.919	0.290	0.369	0.958	0.997	0.317	0.269	-	0.568	0.683	0.972	0.573	1
Values in bold are different from 0 with a significance level alpha=0.05													

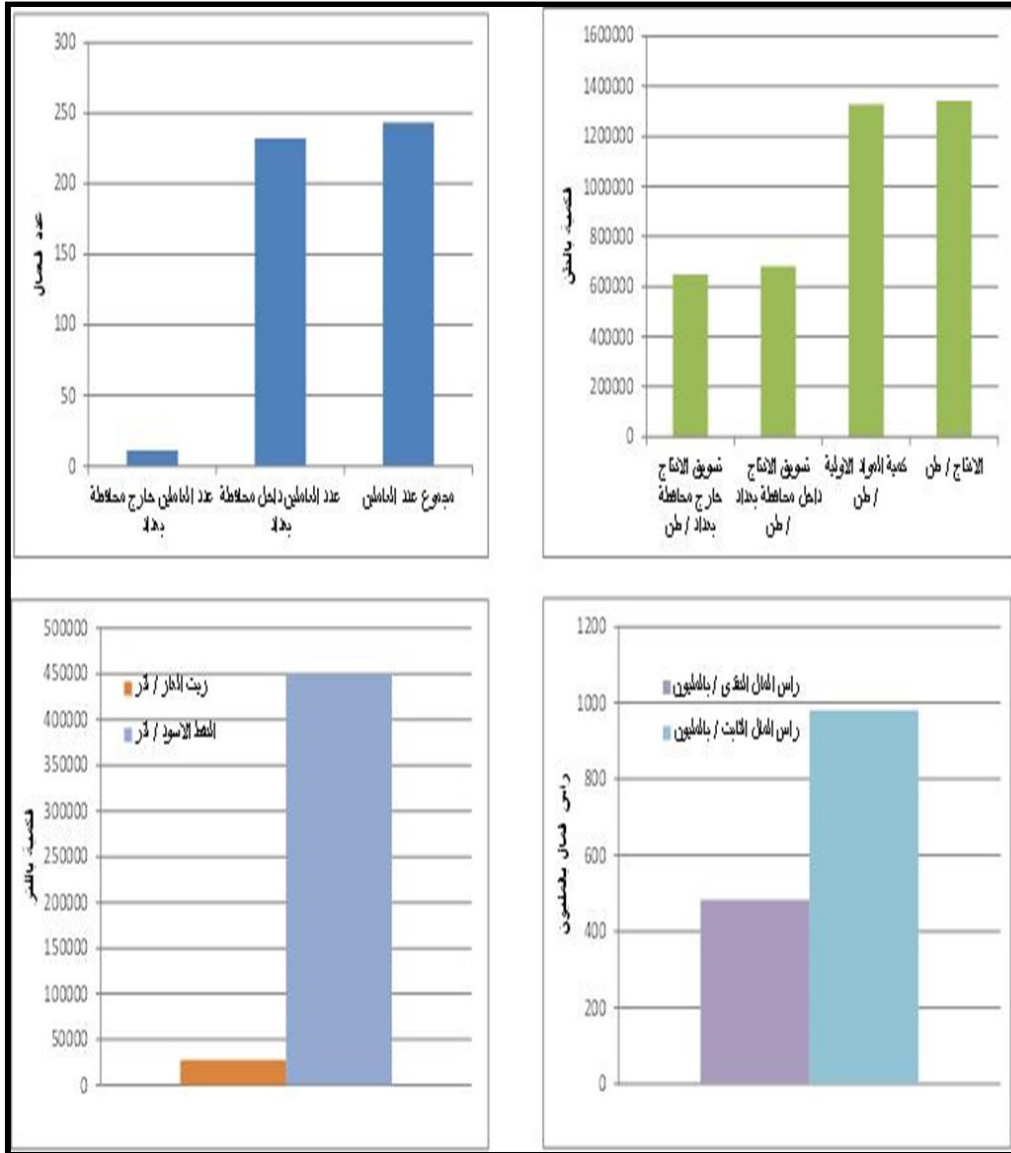
ان استعراض قيم مستوى الاهمية الموضحة في الجدول (٦)، يوضح وجود علاقة ارتباط قوية جدا بين المتغيرات عندما تكون قيمة P المحسوبة اقل من قيمة P المفترضة (P= 0.05)، اما بالنسبة للمتغيرات التي كانت قيمة P فيها عالية فهي ليست لها علاقة ارتباط قوية.

جدول (٦) قيم مستوى الاهمية P-value التي تبين العلاقة بين المتغيرات

المتغيرات	Y الانتاج / طن	X1 راس المال الثابت / بالمليون	X2 راس المال النقدي / بالمليون	X3 مجموع عدد العاملين	X4 كمية المواد الاولية / طن	X5 النفط الاسود / لتر	X6 زيت الغاز / لتر	X7 kV الكهرباء /	X8 تسويق الانتاج داخل محافظة بغداد / طن	X9 تسويق الانتاج خارج محافظة بغداد / طن	X10 عدد العاملين داخل محافظة بغداد	X11 عدد العاملين خارج محافظة بغداد
Y	0	0.767	0.758	0.07	0.02	0.750	0.928	0.582	0.526	0.050	0.767	0.045
X1	0.767	0	0.018	0.526	0.646	0.001	0.300	0.443	0.178	0.564	0.440	0.710
X2	0.758	0.018	0	0.426	0.563	0.013	0.441	0.575	0.097	0.466	0.294	0.631
X3	0.207	0.526	0.426	0	0.024	0.498	0.805	0.544	0.146	0.002	0.224	0.042
X4	0.102	0.646	0.563	0.024	0	0.619	0.768	0.473	0.262	0.013	0.374	0.003
X5	0.750	0.001	0.013	0.498	0.619	0	0.324	0.471	0.159	0.536	0.414	0.683
X6	0.928	0.300	0.441	0.805	0.768	0.324	0	0.064	0.823	0.781	0.815	0.731
X7	0.582	0.443	0.575	0.544	0.473	0.471	0.064	0	0.995	0.513	0.751	0.432
X8	0.526	0.178	0.097	0.146	0.262	0.159	0.823	0.995	0	0.175	0.107	0.317
X9	0.180	0.564	0.466	0.002	0.013	0.536	0.781	0.513	0.175	0	0.256	0.028
X10	0.767	0.440	0.294	0.224	0.374	0.414	0.815	0.751	0.107	0.256	0	0.427
X11	0.081	0.710	0.631	0.042	0.003	0.683	0.731	0.432	0.317	0.028	0.427	0
Values in bold are different from 0 with significance level alpha=0.05												

بالنظر لوجود معمل واحد لانتاج الزيوت النباتية في محافظة بابل لذا تعذر اجراء اي تحليل احصائي لظهار العلاقة بين الانتاج والمتغيرات ذات العلاقة به، وعليه تم الاعتماد على التفسير البصري وذلك بتمثيل المتغيرات ذات الوحدات القياسية المتشابهة بشكل اعمدة بيانية لتوضيح التباين بين المتغيرات وكما مبين في الشكل (١).

شكل (١) كمية انتاج الزيوت النباتية والمتغيرات ذات العلاقة بالانتاج في محافظة بابل.



المصدر: ملحق (٢).

ان المقارنة بين انتاج الزيوت والعوامل ذات العلاقة بالانتاج بين محافظتي بغداد وبابل، تم اعتماد الاشكال البيانية الموضحة في الشكل (٢) حيث تم فرز الاشكال البيانية على اساس وحدات القياس كي تكون المقارنة منطقية، اذ لايجوز تمثيل متغيرات ذات وحدات قياس مختلفة في شكل بياني واحد. يتضح من خلال الاشكال ان عدد العمال في بغداد هم اكثر عددا من العمال في محافظة بابل ومع ذلك فان انتاج محافظة بابل هو ازيد بكثير في كمية انتاج الزيوت النباتية وتسويقها الى داخل وخارج المحافظة، كما نلاحظ من خلال الشكل البياني الخاص بوقود النفط الاسود والغاز ايضا بغداد اكثر استهلاكا لهما بالمقارنة مع ما يستهلك في محافظة بابل. كذلك الحال بالنسبة لاستهلاك الطاقة الكهربائية فان بغداد اكثر استهلاكا للطاقة الكهربائية. اما بخصوص رأس المال النقدي والثابت قد تجاوزت معامل بغداد على نظيرها في محافظة بابل. اما الانتاج فقد جاء انتاج محافظة بابل من الزيوت النباتية اكثر بكثير مما ينتج في معامل بغداد، حيث توصل البحث الى ان انتاج الزيوت النباتية في محافظة بغداد غير مجدي اقتصاديا، وعليه يوصي البحث بالتوسع في انتاج الزيوت النباتية في محافظة بابل بدل من إنتاجها في محافظة بغداد. ١

٢. لمقارنة بين انتاج الزيوت النباتية في محافظتي بغداد وبابل والعوامل ذات العلاقة بالانتاج.

٢. تبني الدولة لموضوع الدعم الحكومي لصناعة الزيوت النباتية المحافظتين.
٣. التركيز على توزيع المنشآت الصناعية الخاصة بصناعة الزيوت النباتية في محافظة بابل.
٤. فرض الضرائب على استيراد المنتجات الاجنبية حتى يتسنى للمنتجات الصناعية في المحافظتين على زيادة عنصر العرض والطلب.
٥. العمل على زيادة اعداد المنشآت الصناعية في كلا المحافظتين .

الهوامش والمصادر:

١. سامي عزيز عباس العتبي، ايداع عاشور الطائي، الاحصاء والنمذجة الجغرافية، مطبعة الامارة، ٢٠١٣، ص ١٨٥.
٢. سامي عزيز عباس العتبي، محمد يوسف حاجم الهيتي، منهج البحث العلمي المفهوم والاساليب والتحليل والكتابة، ٢٠١١، ص ١٧١.
٣. الدراسة الميدانية، استثمار الاستبيان.
٤. وزارة الصناعة والمعادن، التنمية الصناعية، قسم التخطيط والمتابعة، بيانات غير منشورة، ٢٠٢٠.

ملحق (١)

استمارة الاستبيان

أولاً: معلومات عامة

١. اسم المصنع.....
٢. تاريخ تأسيسه.....
٣. تاريخ الانتاج الفعلي.....
٤. القطاع الصناعي الذي يتبعه المصنع ()، خاص ()، مشترك ()
٥. هل ملكية المصنع: ملكية فردية () فلكية مشتركة ()
٦. هل الارض التي يشغلها المصنع: ملك صرف () مؤجرة من قبل الدولة () مؤجرة من الاهالي () ممنوحة من الدولة ()
٧. اذا كانت مؤجرة فكم اجرتها.....\ سنويا دينار

ثانياً: الموقع والمساحة

١. ماهي المساحة التي يشغلها المصنع.....
٢. هل المصنع يقع بالقرب من النهر؟ اسم النهر.....
٣. كم تبغ المسافة بين النهر والمصنع.....
٤. هل المصنع قريب من طريق السيارات؟
٥. كم تبغ المسافة بين المصنع والطريق الرئيسي
٦. هل يقع المصنع: داخل المدينة ()، عند الاطراف ()، خارج المدينة ()
٧. ماهي اسباب اختيار الموقع والمنطقة لاقامة المصنع؟.....
٨. هل للحكومة علاقة في اختيار مكان المصنع
٩. هل هناك منطقة اخرى تفضلون اقامة المصنع فيها؟
١٠. ماهي المساحة التي سيحتاجها المصنع للتوسع مستقبلاً؟.....
١١. مانوع استعمالات الارض التي تحيط بالمصنع.....
١٢. ماهو سعر الأرض في المنطقة التي يقع فيها المصنع.....دينار للدونم الواحد
١٣. هناك بعض العوامل المؤثرة في اختيار موقع المصنع يرجى ترتيبها حسب الاهمية من (١-٩) () كون المنطقة صناعية، () سعر الارض، () التحديد الحكومي، () طرق النقل، () اعتبارات شخصية، () نوعية التربة، () السوق، ()، الايدي العاملة ()، القرب من المصنع.

ثالثاً: رأس المال

١. ما مقدار رأس المال الثابت للمصنع.....
٢. ما مقدار رأس المال المستثمر (العامل).....
٣. مصادر تمويل المصنع خاص ()، مصرف صناعي ()، عام ()

رابعاً: المادة الاولية

١. نوع المادة الاولية.....
٢. كميتها.....
٣. مصدرها.....
٤. انواع المواد الاولية الداخلة في الانتاج.....
٥. كم تبغ كمية المادة الداخلة في انتاج الزيوت النباتية سنوياً.....طن، وماهي قيمته.....دينار
٦. ماهي وسائل النقل المستخدم لنقل المواد الاولية من المصدر الى المصنع --- وكم تبغ كلفة نقل الطن الواحد.....دينار

خامساً: الأيدي العاملة

١. ماهو العدد الكلي للعمال الموسمييين ()، الدائمين ()، الذكور ()، الاناث ()
٢. ماعدد ساعات العمل.....ساعة يومياً
٣. هل يعمل في المصنع: مهندسين () عدددهم، فنيين () اداريين ()، عددهم ()، عمال ماهرين ()، عددهم ()، غير ماهرين ()
٤. ٤ ماهو عدد العمال الذين يقل اعمارهم عن (١٨) سنة.....عامل، وماعدد العمال الذي تزيد اعمارهم عن (١٨) سنة.....
٥. اذكر مناطق سكن العمال وعددهم لكل منطقة، المنطقة.....، عدد العمال.....
٦. ما مقدار الاجور السنوية.....بالدينار، وما مقدار الاجور السنوية لكل عامل.....، للمهندسين.....، فنيين.....، دينار، اداريين..... دينار، عمال ماهرين.....، غير ماهرين.....
٧. هل يوجد عمال من خارج المحافظة؟ عددهم.....، وماهي المحافظة؟

سادساً: الطاقة والوقود والماء

١. مامقدار الوقود الذي يستهلكه المصنع شهرياً.....لتر /سنوياً.....
- أ. زيت الغاز (الكاز)..... لتر / سنوياً قيمته بالدينار
- ب. قيمة الطاقة الكهربائية (الوطنية) سنوياً.....دينار
٢. ماهي مصادر تزويد المصنع بالوقود.....
٣. كم تبلغ المسافة بين المصنع ومواقع تزويد الوقود.....
٤. ماهي وسيلة نقل الوقود.....، وكم تكلفته.....دينار
٥. هل توجد مولدة كهربائية لسد حاجة النقص في الكهرباء..... وما كمية الوقود الذي تستهلكه.....دينار
٦. من اين بجهاز المصنع بالماء.....، وماهي كميته.....لتر يومياً
٧. هل هناك مشكلة بالنسبة للوقود؟ اذكرها.....، وهل هناك مشكلة بالنسبة للكهرباء؟ اذكرها.....، وهل هناك مشكلة بالنسبة للماء؟ اذكرها.....

سابعاً: الانتاج

١. هل ان عملية الانتاج في المصنع تتم بشكل: يدوي () الي ()، شبه الي ()
٢. ما مقدار الطاقة الانتاجية السنوية للمصنعسنوياً
٣. ما مقدار ما نتجه المصنع لعام ٢٠١٩.....قطعة
٤. ماهي مراحل الانتاج
٥. هل توجد مواد اخرى تمزج مع المادة المصنعة؟ اذكرها.....
٦. هل توجد مخازن للإنتاج المنتج؟
٧. هل ان كلفة الانتاج عالية؟ وما هو السبب
٨. هل هناك طاقة معطلة في المصنع..... ما مقدارها.....؟ وماهي اسباب تعطيل تلك الطاقة.....

ثامناً: النقل والتسويق

١. ماهي الوسائل المستخدمة في نقل الانتاج: السيارات () الكمية المنقولة.....، كلفة النقل.....دينار، وهل تستخدم وسائل نقل نمطية في عملية نقل الانتاج..... عددها.....
٢. هل يملك المصنع وسائل نقل خاصة به.....، ام متعاقد مع متعهدين.....
٣. ماهي كلفة نقل الانتاج من داخل المحافظة، من.....الى.....، الكمية.....قطعة، قيمة نقلها.....دينار
٤. ماهي كلفة نقل الانتاج الى خارج المحافظة
٥. ما مقدار الانتاج الذي يباع خارج محافظتي بغداد وبابل
٦. هل توقف المصنع عن العمل خلال عام ٢٠١٩؟ وماهي الاسباب ان وجدت.....

تاسعاً: المحددات البيئية

١. كم يبعد المصنع عن الطريق العام.....
٢. هل يحتوي المصنع على وحدات سكنية للعمال وعوائلهم..... ما عددها
٣. هل يعاني العمال من مشاكل صحية بسبب العمل؟ اذكرها.....
٤. اذا كان المصنع يقع في منطقة زراعية، فكم تبعد الاراضي المزروعة فعلاً.....

عاشراً: المشاكل والمقترحات

١. ماهي المشاكل التي يواجهه المصنع؟ اذكرها بنقاط
 أ.
 ب.
 ج.
 د.
٢. ماهي المعالجات والحلول المقترحة لحل تلك المشاكل؟ اذكرها بنقاط .